



Kaavoituskatsaus

2024-2026

Porin kaupunginhallitus 18.3.2024

Alueiden käytön suunnittelu

Suunnittelu Porissa

Yleiskaavoitus

Asemakaavoitus

Verkostot ja hankkeet

Kaavoituskatsaus laaditaan vuosittain. Siinä esitetään merkittävät ajankohtaiset alueidenkäytön suunnitelmat. Maankäyttö- ja rakennuslain mukainen asiakirja laaditaan sähköisenä Porin kaupungin elinvoima- ja ympäristötoimialan kaavoitusyksikössä ja sen hyväksyy kaupunginhallitus. Katsaus toimii myös yksikön työohjelmana.

Kaavoituskatsauksessa esitetään vireillä olevien kaavakohteiden lisäksi arvio tulevan viiden vuoden aikana kaavoitettavista kohteista. Edellisten lisäksi kaavoja voi tulla vireille maanomistajan tai kaupungin aloitteesta. Myös pienempiä vireilläolevia kaavakohteita on esitetty kaavoituskatsauksen kartoilla.

Porin kaavoituskatsauksen asemakaavakohteet on jaettu keskustan (nro), pohjoisen (P), itäisen (IT) ja läntisen (L) alueisiin sekä Meri-Porin (M), Noormarkun (N) ja Lavian (LA) alueisiin.

Yleiskaavoista näytetään vireillä olevat osayleiskaavat ja varaukset tuleville suunnittelukohteille.

Voit tarkentaa kohdetta klikkaamalla kohteen nimeä. Kartan voi avata oikean ylänurkan nuolikuviosta koko näytölle.

Kaavoituskatsauksen kohteille lisätään aineistolinkkejä niiden tullessa vireille. Kaikki vireillä olevat kaavat asiakirjoineen ovat selattavissa kaavat-välilehdellä osoitteessa <https://pori.cloudnc.fi/fi-FI>.

KAAVOJEN KÄSITTELY JA KUNTALAISTEN OSALLISTUMINEN

Kaavan vireilletulo

Yleis- ja asemakaavat tulevat Porissa vireille kaavan osallistumis- ja arviointisuunnitelman (OAS) julkaisun myötä. Aloitteen kaavasta voi tehdä kaupunki tai maanomistaja.

Luonnos

Kaavoitusyksikkö laatii kaavasta luonnoksen tai erilaisia luonnosvaihtoehtoja. Luonnosvaiheessa suunnittelija perehtyy muun muassa alueen muihin suunnitelmiin ja erilaisiin selvityksiin. Luonnosvaiheen aineistot kuulutetaan nähtäville, jolloin osalliset voivat esittää mielipiteensä. Nähtävilläoloaika on 30 päivää tai vähäisemmissä kaavoissa 14 päivää.

Ehdotus

Kaavoitusyksikkö valmistele ehdotuksen. Ehdotusvaiheen aineistot kuulutetaan nähtäville, jolloin osalliset voivat antaa muistutuksia ja lausuntoja. Nähtävilläoloaika on 30 päivää tai vähäisemmissä kaavoissa 14 päivää.

Valmis

Jos kaavan hyväksymistä koskevasta päätöksestä ei ole valitettu, kaava saa lainvoiman.

ALUEIDEN KÄYTÖN SUUNNITTELU

Suunnittelujärjestelmä ja lainsäädäntö

Kaavoitusta ja maankäytön suunnittelua ohjaavat maankäyttö- ja rakennuslaki (MRL) ja -asetus (MRA). MRL muuttuu rakentamislain voimaantulon yhteydessä alueidenkäyttölainsäädäntövuoden 2025 alussa. Alueidenkäyttölain uudistustyö on aloitettu ympäristöministeriössä marraskuussa 2023. Suunnittelujärjestelmään kuuluvat maakuntakaava, yleiskaava ja asemakaava sekä valtakunnalliset alueidenkäyttötavoitteet (VAT).

Valtakunnallisten alueidenkäyttötavoitteiden valmistelusta huolehtii ympäristöministeriö yhteistyössä muiden ministeriöiden, maakuntien liittojen ja viranomaisten kanssa. Keskeinen tavoite on vaikuttaa tulevaisuuteen tukemalla siirtymistä vähähiiliseen yhteiskuntaan, edistämällä luonnon monimuotoisuutta ja kulttuuriympäristön kestävästä käytöstä, luomalla mahdollisuuksia elinkeinojen uudistumiselle sekä huomioimalla kaupungistuminen haasteena ja mahdollisuutena.

VAT-kokonaisuudet ovat

1. Toimivat yhdyskunnat ja kestävä liikkuminen.
2. Tehokas liikennejärjestelmä.
3. Terveellinen ja turvallinen elinympäristö.
4. Elinvoimainen luonto- ja kulttuuriympäristö sekä luonnonvarat.
5. Uusiutumiskykyinen energiahuolto.

Valtakunnallisesti arvokkaat maisema-alueet on esitetty kaavoituskohteita esittelevillä kartoilla.

Satakunnan maakuntakaavan laatimisesta vastaa Satakuntaliitto. Maakuntakaava voidaan laatia myös vaiheittain tai osa-alueittain. Kaavat hyväksyy maakuntavaltuusto ja ne vahvistetaan ympäristöministeriössä.

Maakuntakaava on ohjeena laadittaessa ja muutettaessa yleiskaavaa ja asemakaavaa sekä ryhdyttäessä toimenpiteisiin alueiden käytön järjestämiseksi. Viranomaisen on suunnitellessaan alueiden käyttöä koskevia toimenpiteitä ja päättäessään niiden toteuttamisesta otettava maakuntakaava huomioon, pyrittävä edistämään maakuntakaavan toteuttamista ja katsottava, ettei toimenpiteillä vaikeuteta kaavan toteuttamista.

Satakuntaliitto julkaisee omaa kaavoituskatsausta ja maakuntakaavoihin voi tutustua Satakuntaliiton verkkosivuilla.

Porin kaupunkiseudun rakennemallityötä on tehty kuntien ja Satakuntaliiton kanssa. Yhteistyön tuloksena laadittiin Porin seudun kaupunkiseutusunnitelma 2008 ja Porin kaupunkiseudun rakennemalli 2020. Porin kaupunki on yhdessä Satakuntaliiton kanssa aloittanut rakennemallin päivittämisen vuonna 2018. Rakennemalli tukee virallista alueidenkäytön suunnittelujärjestelmää ja sen tavoitteita.

SUUNNITTELU PORISSA

Kaavoitusyksikkö

Porin kaupungin alueidenkäytön suunnittelua ja lakisääteistä kaavoittajan tehtävää (MRL 20§) hoidetaan elinvoima- ja ympäristötoimialan kaavoitusyksikössä. Porin kaavoittajana toimii kaavoitusyksikön päällikkö. Suunnittelutehtävien lisäksi kaavoitus osallistuu kaupungin elinvoiman ylläpitämiseen ja kehittämiseen, rakentamisen laadunvalvonta- ja lupaprosesseihin sekä monipuolisesti erilaisiin rakennettuun ympäristöön ja ihmisiin kohdistuviin selvityksiin ja hankkeisiin.

Porin kaavoitusyksikkö hoitaa myös Eurajoen ja Kankaanpään maankäytön suunnittelun lakisääteistä kaavoittajan tehtävää sopimusten mukaisesti.

Kaupunkikehitys- ja omistajaohjausyksikkö

Porin kaupunki vahvistaa kilpailukykyä ja elinvoimaa edistämällä yritysalueiden, satamien, matkailun ja virkistyskäytön kasvun edellytyksiä. Tärkeässä roolissa ovat myös kaupunkikeskustan ja muutosalueiden kehittäminen.

Kaupunkikehitys- ja omistajaohjausyksikkö vastaa niin kutsuttujen kärkikohteiden strategisesta suunnittelusta ja toteutuksesta. Kehitystyössä huomioidaan kaupunkikonsernin ja erityisesti teknisen toimialan toimivalta. Yksikkö vastaa maankäytön, asumisen, liikenteen, palveluiden ja elinkeinon (MALPE) suunnittelun koordinoinnista sekä verkostoihin ja hankkeisiin osallistumisesta.

Yhteistyötä toteutetaan kaupunkikehitysryhmässä, jonka jäsenenä on myös maankäytön suunnittelusta vastaava kaavoitusyksikön päällikkö. Kaupunkikehitysryhmän toiminnan tavoitteena on edistää maa- ja asuntopoliittikkaa sekä kaavoitusta. Liikenneverkkosuunnittelua palvelevien suunnitelmien ja selvitysten edistäminen kuuluu niin ikään ryhmän tehtäviin.

Maapolitiikka

Maapoliittisessa ohjelmassa määritellään toimintaperiaatteet maanhankinnalle, tonttien hinnoille ja luovutuksille, yksityisten maa-alueiden kaavoittamiselle ja sopimusmenettelyille sekä rakentamisketjuille ja muille rakentamisen tehostamisen välineille.

Porin alueidenkäytön suunnitteluun liittyvistä maankäyttö- ja rakennuslain mukaisista sopimuksista vastaa teknisen toimialan infrayksikön tonttipäällikkö. Sopimukset noudattavat maapoliittisen ohjelman linjauksia. Kaupunginvaltuusto on hyväksynyt maapoliittisen ohjelman keväällä 2023.

YLEISKAAVOITUS

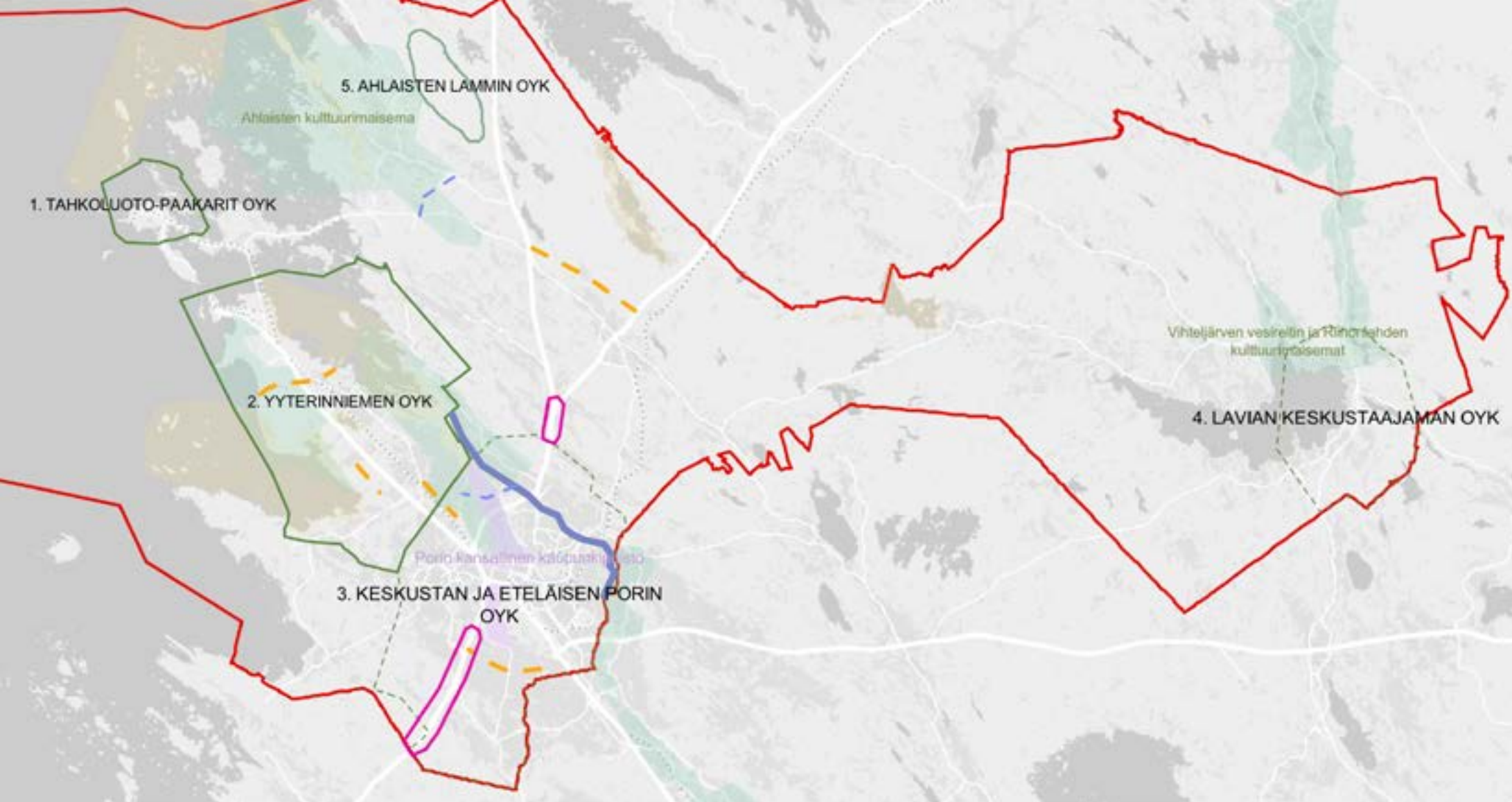
Yleiskaavan tarkoituksena on kunnan tai sen osan yhdyskuntarakenteen ja maankäytön yleispiirteiden ohjaaminen ja eri toimintojen yhteen sovittaminen. Yleiskaavassa esitetään tavoitellun kehityksen periaatteet ja osoitetaan tarpeelliset alueet yksityiskohtaisemman kaavoituksen perustaksi. Kunnan osalle laadittua yleiskaavaa kutsutaan osayleiskaavaksi. Yleis- tai osayleiskaava on oikeusvaikutteinen, ellei sitä erikseen laadita ja kuuluteta toisin.

Porin kaupungin alueella on voimassa yhteensä 15 yleiskaavaa. Vireillä ovat Tahkoluoto-Paakarit osayleiskaava, Yterinniemen osayleiskaava ja Ahlaisten Lammin tuulivoimapuiston osayleiskaava.

Voimassa olevat yleiskaavat ovat verkkosivuilla ja Porin karttapalvelussa. Vireillä olevat yleiskaavat asiakirjoineen ovat selattavissa kaavat-välilehdellä osoitteessa <https://pori.cloudnc.fi/fi-FI> .

Koko Porin maankäytön kehityskuva

Porin maankäytön kehityskuva on visio siitä, mihin suuntaan Poria halutaan maankäytön suunnittelun keinoin kehittää. Nykytilanteen kuvaaminen sekä vaihtoehtojen tunnistaminen ja analysointi ovat tärkeä osa kehityskuvatyötä. Kehitystä havainnollistetaan muun muassa paikkatietoanalyysseja ja -ohjelmistoja hyödyntämällä. Kehityskuvassa tarkastellaan erityisesti tonttivarannon riittävyttä ja sijainnin tarkoituksenmukaisuutta. Lisäksi tarkastellaan vihreän siirtymän teollisuuden tarpeita, palveluverkon kehittymistä, asumispreferenssejä, matkailun keskittymiä, viherverkoston roolia ja liikenneverkon haasteita. Työssä huomioidaan muun muassa luontokadon ja ilmastonmuutoksen torjumisen haasteet. Kehityskuvan vahvistaa kaupunginvaltuusto ja sen ajantasaisuus tarkastetaan valtuustokausittain. Kehityskuvatyö aloitetaan vuonna 2025 tilannekuvan luomisella.



1. Tahkoluoto-Paakarit osayleiskaava

Tahkoluoto-Paakareiden osayleiskaava on tullut vireille 2015. Voimassaoleva, vuoden 1997 osayleiskaava päivitetään oikeusvaikutteiseksi yleiskaavaksi. Laadittavan kaavan keskeisiä teemoja ovat sataman laajentumisen, vihreän siirtymän teollisuuden ja energiantuotannon tavoitteiden turvaaminen ja yhteensovittaminen Paakareiden saariston loma-asumisen kanssa. Osayleiskaavaluonnos oli nähtävillä 2020. Saadun palautteen perusteella kaavaa varten on tehty useita täydentäviä selvityksiä, kuten kattavat luontoselvitykset, levähtävien lintujen laskennat, riutaluonnos selvitykset sekä merentäyttölaajennuksen kustannusarvio. Tavoitteena on saada kaavahdotus nähtäville vuoden 2025 alussa.

2. Yyterinniemen osayleiskaava

Yyterinniemen osayleiskaava laaditaan oikeusvaikutteisena. Alue on laaja ja erilaisia merkittäviä intressejä on paljon. Muutostarpeita on tunnistettu useilla osa-alueilla. Preiviikinlahden, Yyterin ja Kokemäenjoen suiston osalta on tarpeen ajankukaistaa Porin yleiskaavan 1984 alueet. Yritystoiminnan, asumisen ja liikenteen kehitysnäkymät ovat suunnittelutyön keskeisinä lähtökohtina luonto-, kulttuuriympäristö- ja maisema-arvojen turvaamisen ohella. Kaavaluonnos oli nähtävillä kesällä 2021. Alueella on tehty vuoden 2023 aikana useita selvityksiä. Kaavatyön aikatauluun vaikuttavien täydentävien ja puuttuvien selvityksien laadintaa jatketaan vuosien 2024 ja 2025 aikana.

3. Keskustan ja eteläisen Porin osayleiskaava 2040

Kantakaupungin yleiskaavan tarkasteluvuosi 2025 lähestyy ja yleiskaavan uudistamistyön edellyttämien selvitysten toteuttamista valmistellaan. Osayleiskaava voidaan toteuttaa kahdessa osassa. Kantakaupungin alueelle on valmistunut useita selvityksiä, kuten korkean rakentamisen selvitys, keskustan kehittämissuunnitelma ja liikennesuunnittelu sekä modernin rakennuskannan inventointi. Kantakaupungin alueella erilaisia selvityksiä tehdään myös muuta kaavoitusta ja kehityshankkeita varten. Lisäksi muun muassa Porin kansallisen kaupunkipuiston kehittäminen jatkuu. Valtatien 11 jatke muodostaa Porin eteläisen ohitustien, jonka osalta on aloitettu liikenteellisiä tarkasteluja valtateiden 2 ja 8 risteysalueilla. Porin metsän ja lentokentän eteläpuolella oleva alue muodostanee ensimmäisen yleiskaavan muutosalueen. Koko Porin kehityskuvan toivotaan olevan valmiina kuitenkin ennen aluevarausyleiskaavojen laadintaa.

4. Lavian keskustaajaman osayleiskaava

Laviassa on voimassa Vihteljärvi-Niemenkylä-osayleiskaava. Keskustaajamaa ei ole yleiskaavoitettu, mutta sen tarve yksityiskohtaista suunnittelua varten on ilmeinen. Osayleiskaavaprosessi käynnistetään koko Porin maankäytön kehityskuvan valmistuttua.

5. Ahlaisten Lammin tuulivoimapuiston osayleiskaava

A. Ahlström Kiinteistöt Oy:n ja Satawind Oy:n aloitteesta laadittava osayleiskaava Ahlaisten Lammiin tuli uudelleen vireille tammikuussa 2023. Aiempi tuulivoimapuistoa koskeva kaavaprosessi kumoutui korkeimman hallinto-oikeuden päätöksellä 31.5.2021.

Kaavan tavoitteena on enintään 14 tuulivoimalan rakentaminen Porin Ahlaisten koillispuolelle. Suunnittelualue sijaitsee noin 25 km Porin keskustasta pohjoiseen. Tuulivoimaloiden kokonaiskorkeus on enintään 250 metriä, ja suunnittelualueen pinta-ala noin 11 km². Osayleiskaava-alueen rajausta tarkennetaan tarvittaessa kaavaprosessin aikana. Kaava laaditaan oikeusvaikutteisena osayleiskaavana MRL 77 a §:n mukaisena siten, että voimaloiden rakennusluvut voidaan myöntää yleiskaavan perusteella. Tarkoituksena on saada kaavaluonnos nähtäville kevään 2024 aikana.

Merkintöjen selitykset:





Viivakohteet

-  Sähkölinja
-  Selvitysalue
-  Tulvauoma
-  Yhteystarve

Kuntaraja




Asemakaavakohteet

-  Vireillä
-  Vireillä 1-3 v
-  Vireillä 3-5 v
-  Varaus

Asemakaavoitettu alue



VAT maisema-alueet

-  Valtakunnallisesti arvokkaat maisema-alueet

Porin kansallinen kaupunkipuisto

-  Porin kansallinen kaupunkipuisto

ASEMAKAAVOITUS

Asemakaavalla järjestetään yksityiskohtainen maankäyttö ja rakentaminen. Tarkoituksena on ohjata maankäyttöä ja rakentamista muun muassa hyvän rakentamistavan, paikallisten olosuhteiden, katu- ja maisemakuvan sekä olemassa olevan rakennuskannan säilymiselle ja kehittämiselle asetettujen edellytysten mukaisesti. Ranta-alueelle pääasiassa loma-asutuksen järjestämiseksi laadittavaa asemakaavaa kutsutaan ranta-asemakaavaksi.

Porissa asemakaavat hyväksyy kaupunginhallitus tai -valtuusto, riippuen kaavan merkittävydestä. Ranta-asemakaavojen laadinnasta huolehtivat yleensä maanomistajat, mutta myös niiden hallinnollinen käsittely ja hyväksyminen kuuluvat kunnan tehtäviin.

Porin verkkosivuilla esitetään käynnissä olevat kaavat asiakirjoineen.

Porin ajantasa-asemakaava karttapalvelussa.

Kaavoituskatsauksen asemakaavakohteet on esitetty alla. Voit tarkastella kaikkia kohteita myös erillisellä kartalla. Avaa koko kartta tästä.

Vuonna 2023 lainvoiman saaneet asemakaavat:

609 1769 Finpyy 81.

609 1764 Isokatava 74. (kumoaminen)

609 1763 Tyltty 76.

609 1760 Isokatava 74.

609 1752 Karjaranta 21.

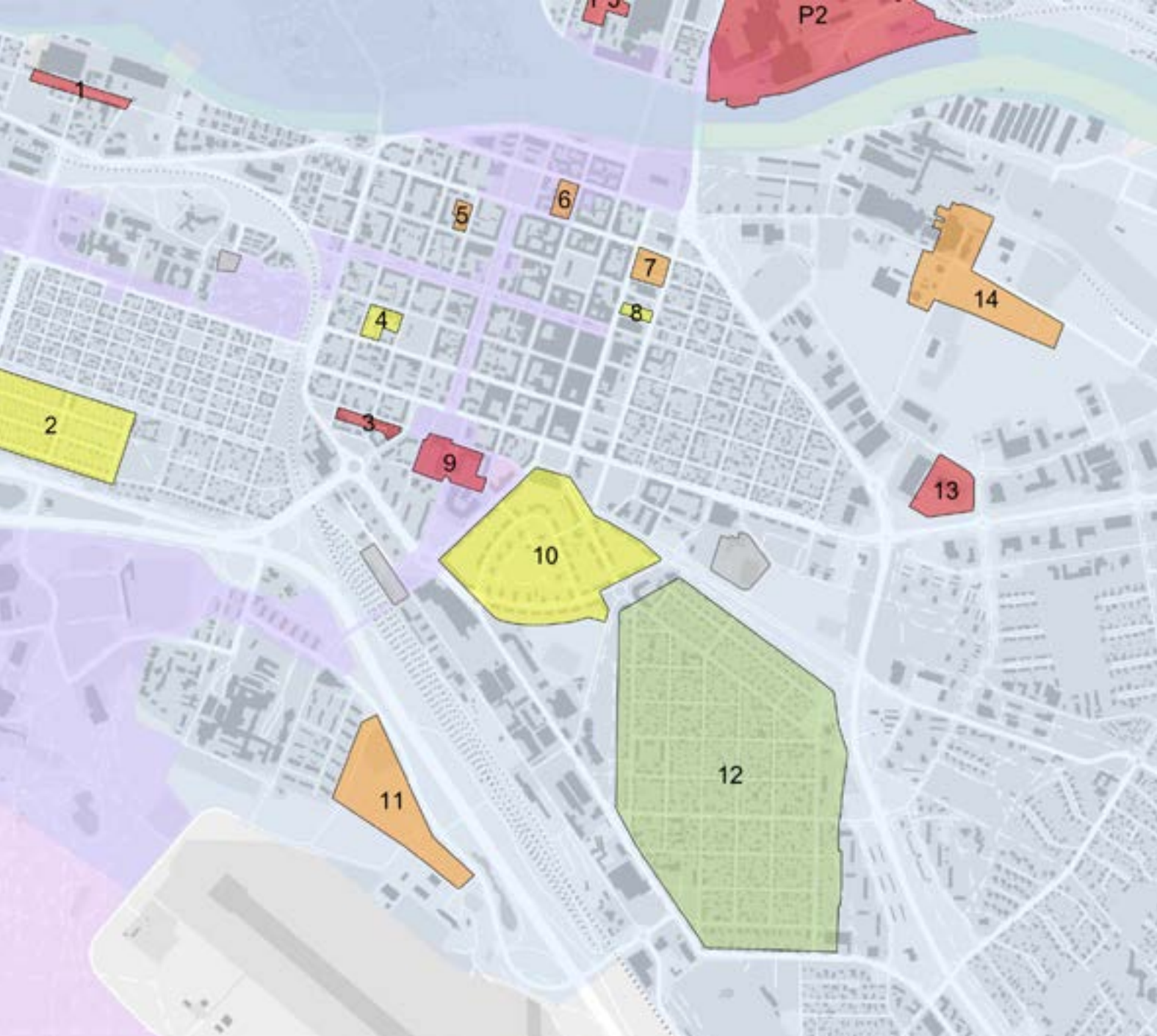
609 1721 Päärnäinen 6. (Lujakumi)

Vuonna 2024 lainvoiman saaneet asemakaavat:

609 1726 Isomäki 32., Tiiliruukki 33., Liikastenmäki 27. (Tiiliruukin eritasoliittymä)

609 1766 Herralahti 14.

609 1768 Karjaranta 21.



KAUPUNKIKESKUSTA

1. KARJARANTA 21.

L asemakaavan muutos **vireillä**
Puunaulakadun ja Repolankadun
yhdistäminen.
Kaavan tunnus 609 1777.

2. TIILINUMMI 10.

Rauhanpuisto-Päärnäistenpuisto
A asemakaavan muutos **3-5 v**
10. kaupunginosan länsipään rakennuskannan
vaaliminen ja kaavan ajantasaistaminen.

3. RIIHIKETO 9.

kortteli 67 (osa)
AP asemakaavan muutos **vireillä**
Kauppaoppilaitoksen alueen muutos palveluja
ja asumista varten, rakennussuojelu.
Kaavan tunnus 609 1708.

4. MALMINPÄÄ 3.

kortteli 35 (osa)
AP asemakaavan muutos **3-5 v**
Liisanpuiston alueen muutos palveluja ja
asumista varten, rakennussuojelu.

5. TELJÄ 2.

kortteli 15 (osa), Otavankatu 3
AP Asemakaavan muutos **1-3 v**
Kaavan ajantasaistaminen.

6. LINNA 1.

kortteli 10 (osa), hallintokortteli
Asemakaavan muutos **1-3 v**
Tutkitaan kohteen arvot ja ajantasaisuus.

7. ITÄTULLI 5.

nuoristotalon pysäköintialue
AP asemakaavan muutos **1-3 v**
Nuorisotalon pysäköintialueen kaavan
ajantasaistaminen.

8. ITÄTULLI 5.

kortteli 10 (osa)
AP asemakaavan muutos **3-5 v**
Tutkitaan kohteen arvot, kaavan
ajantasaisuuden tarkistaminen.

9. RIIHIKETO 9.

korttelit 20 ja 21 (osa)
Y asemakaavan muutos **vireillä**
Cygnaeuksen koulun ja PSYL:n koulurakennuksen
suojelu (RKY-alue).
Kaavan tunnus 609 1737.

10. RIIHIKETO 9.

Aravat
A asemakaavan muutos **3-5 v**
Valtakunnallisesti arvokkaan alueen asemakaavan
uudistaminen, rakennussuojelu.

11. TIILIMÄKI 11.

Asemakaavan muutos **1-3 v**
Asemakaavan tarkistaminen.

12. UUSIKOIVISTO 12., RIIHIKETO 9.

Presidentinpuisto-Heikinpuisto
AP asemakaavan muutos **varaus**
Arvokkaan alueen rakennuskannan vaaliminen ja
kaavan ajantasaistaminen.

13. HERRALAHTI 14.

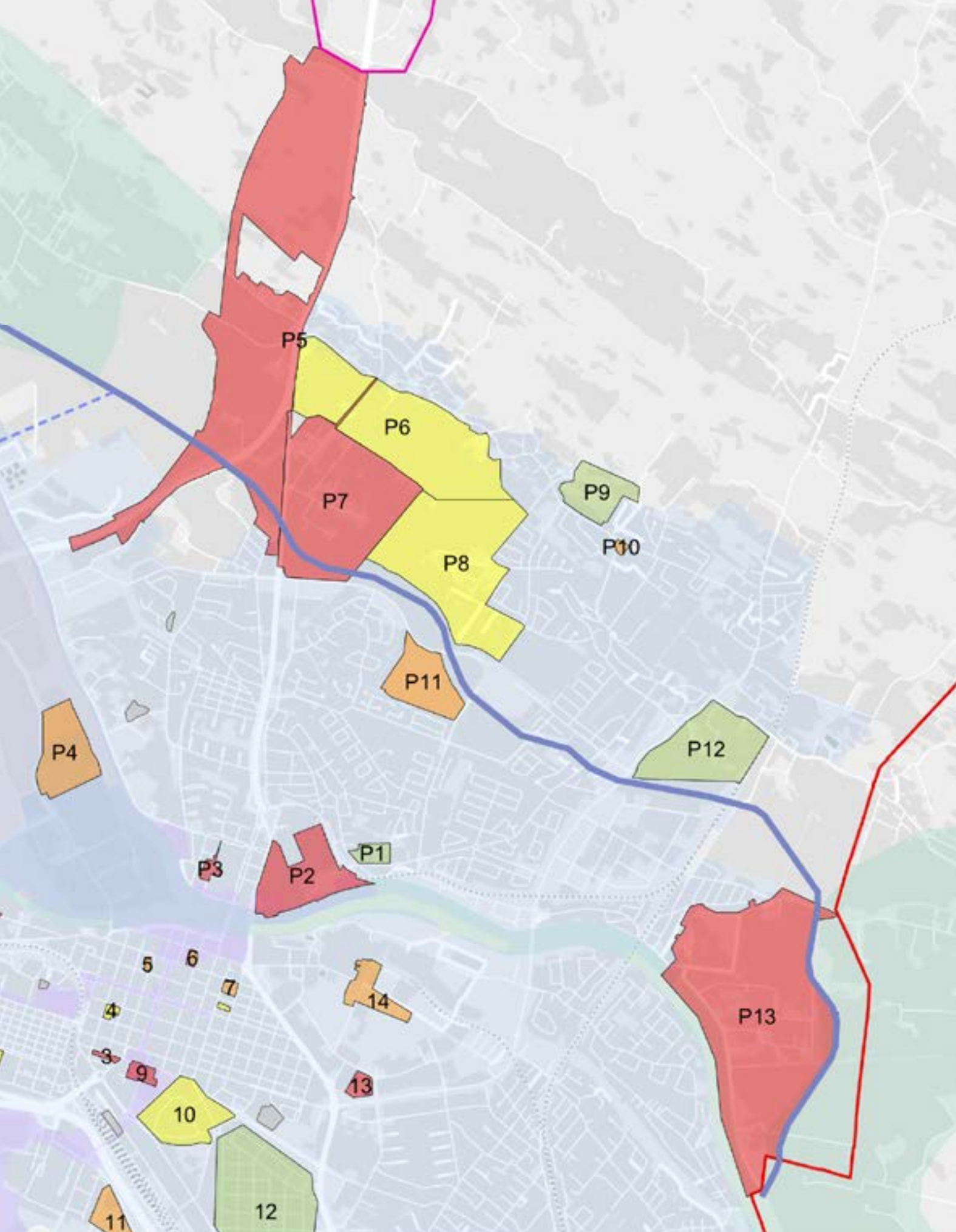
kortteli 24 (osa)
P asemakaavan muutos **vireillä**
Alueen muutos kaupallisia toimintoja varten.
Kaavan tunnus 609 1723.

14. AITTALUOTO 7. kortteli 6 (osa)

T asemakaavan muutos **1-3 v**
Asemakaavan tarkistaminen.

Pääasiallinen käyttötarkoitus

A asuminen, *T* teollisuus, *V* virkistys, *RA* vapaa-ajan asuminen,
P palvelut, *L* liikenne, *M* maatalousalue, *Y* yleiset toiminnot



POHJOINEN KANTAKAUPUNKI

P1. TOEJOKI 52.

kortteli 47

AP asemakaavan muutos **varaus**

Tutkitaan kohteen arvot, kaavan ajantasaisuuden tarkistaminen.

P2. ISOSANTA 8.

kortteli 76 (osa) ja 77

APL asemakaavan muutos **vireillä**

Konepajanrannan alueen kehittäminen teollisen toiminnan ohella, rakennussuojelu, liikenteellinen tarkastelu.

Kaavan tunnus 609 1756.

P3. ISOSANTA 8.

Puuvilla

AP asemakaavan muutos **vireillä**

Asuinrakentamista kauppakeskuksen yhteyteen. Kaavan tunnus 609 1710.

P4. KIRJURINLUOTO 57.

Palvelupuisto

VP 1. asemakaava 1-3 v

Matkailun kehittäminen, KKP.

P5. HYVELÄNVIIKI 54. , HYVELÄ 56., PERKO 90.

vt 8 uusi ja vanha linjaus

TLA 1. asemakaava **vireillä**

Vt 8:n linjaukset, yritysalue, voimalinja sähkökenttineen sekä osa lisäjokea.

Kaavan tunnus 609 1600.

P6. HYVELÄ 56.

Kylänraitti - Pakankuja

A 1. asemakaava 3-5 v

Hyvelän yhteyksien järjestäminen ja asuntorakentaminen.

P7. LOTSKERI 55.

Lotskerinmäki

A 1. asemakaava **vireillä**

Lotskerin pientalovaltaisen alueen täydentäminen. Kaavan tunnus 609 1579.

P8. TUULIKYLÄ 78.

Tuulikyläntie

A 1. asemakaava 3-5 v

Tuulikylän pientalovaltaisen alueen täydentäminen.

P9. RUOSNIEMI 51.

Rännärinkallio

AV 1. asemakaava **varaus**

Luontoarvojen ja asutuksen järjestäminen.

P10. RUOSNIEMI 51.

Ylikyläntie

A asemakaavan muutos 1-3 v

Päiväkodin suojelu ja tontin muokkaaminen rivitalo-asumista varten.

P11. LOTSKERI 55.

A 1. asemakaava 1-3 v

Lotskerin pientalovaltaisen asuntoalueen täydentäminen.

P12. RUOSNIEMI 51.

Koillisväylä - Laituritie

ATV 1. asemakaava **varaus**

Asutuksen, pienteollisuuden ja virkistysalueiden laajentuminen vaiheittain itään.

P13. SUNNIEMENRANTA 19. , ISOJOENRANTA 18.

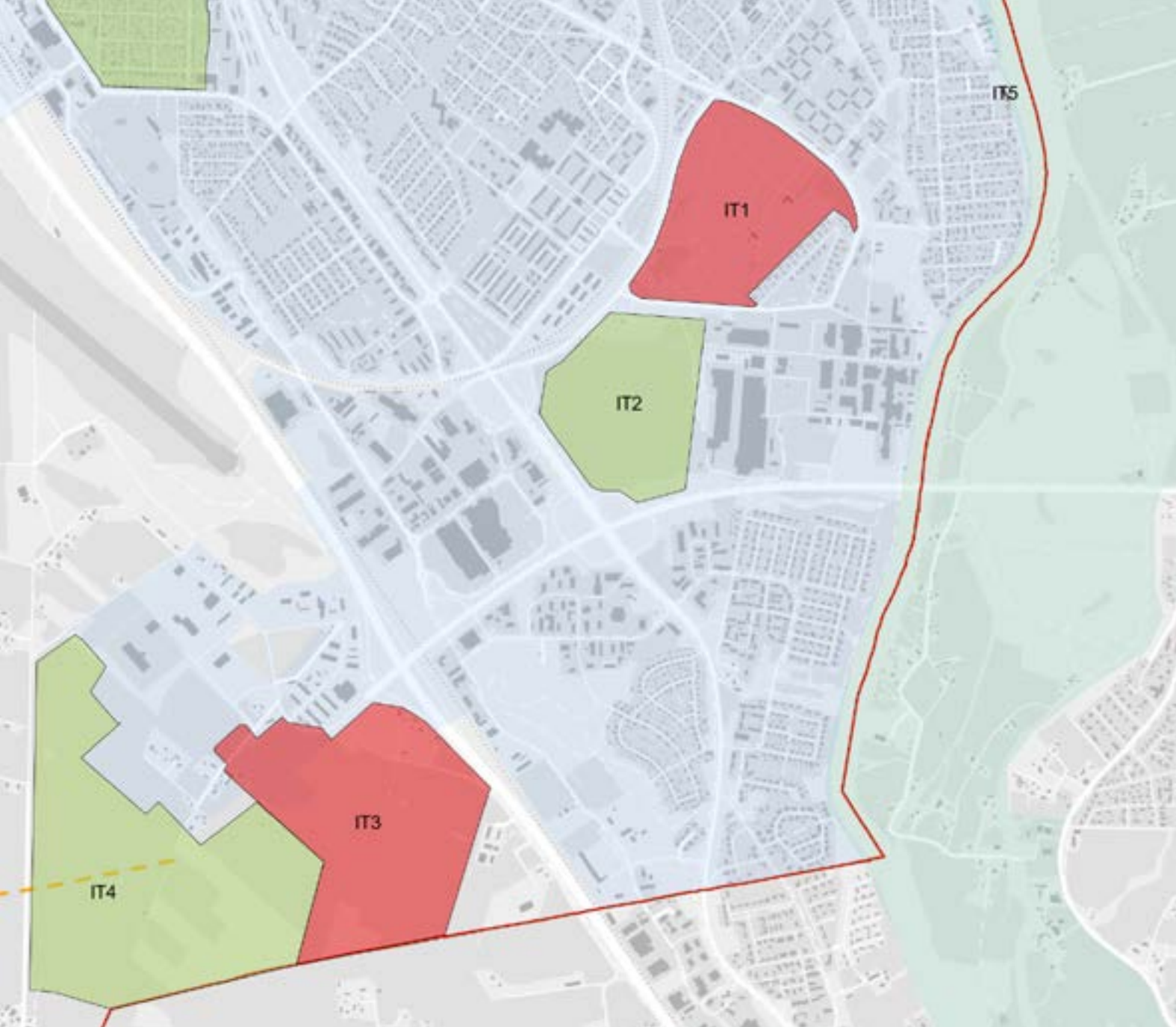
Sunniemi

AV 1. asemakaava **vireillä**

Sunniemen asutuksen ja virkistysalueiden järjestäminen, tulvasuojelu, Harjunpäänjoen vesitalousalue, lisäjoki. Kaavan tunnus 609 1679.

Pääasiallinen käyttötarkoitus

A asuminen, **T** teollisuus, **V** virkistys, **RA** vapaa-ajan asuminen, **P** palvelut, **L** liikenne, **M** maatalousalue, **Y** yleiset toiminnot



ITÄINEN KANTAKAUPUNKI

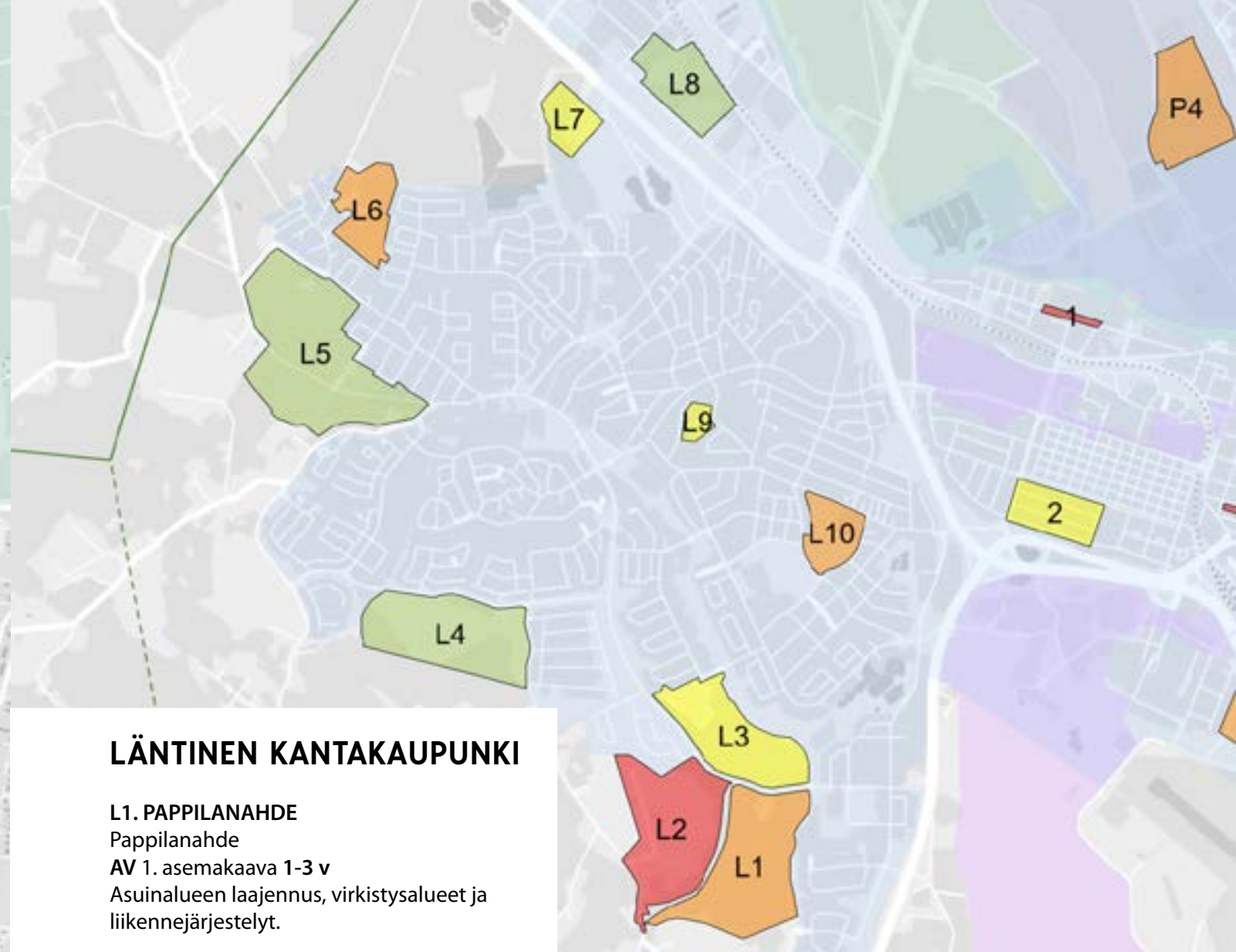
IT1. METALLINKYLÄ 45. kortteli 19 (osa)
AV asemakaavan muutos **vireillä**
Radioaseman ympäristön kehittäminen.
Kaavan tunnus 609 1736.

IT2. METALLINKYLÄ 45. Kortteli 14 (osa)
PT asemakaavan muutos **varaus**
Kaavan ajantasaisuuden tarkistaminen.

IT3. HONKALUOTO 80. vt 11 - Ulvilan raja
PT 1. asemakaava **vireillä**
Yritysalueen laajentuminen, liike-, teollisuus- ja varastotoiminnot, junaradan varaus.
Kaavan tunnus 609 1725.

IT4. HONKALUOTO 80.
vt 11 - Ulvilan raja
PT 1. asemakaava **varaus**
Yritysalueen laajentuminen, liike-, teollisuus- ja varastotoiminnot, vt 11 jatkuminen.

IT5. KOIVISTONLUOTO 20.
Katiskatie
A asemakaavan muutos **vireillä**
Puistoalueen ja tonttien rajojen tarkistaminen.



LÄNTINEN KANTAKAUPUNKI

L1. PAPPILANAHDE
Pappilanaahde
AV 1. asemakaava 1-3 v
Asuinalueen laajennus, virkistysalueet ja liikennejärjestelyt.

L2. KLASIPRUUKI 89., PAPPILANAHDE,
Tuorsniementie
A 1. asemakaava **vireillä**
Uusi kaupunginosa. Asuinalueen laajentuminen ja liikennejärjestelyt.
Kaavan tunnus 609 1753.

L3. PARATIISINMÄKI 48.
Länsiväylä, Lattomerenoja
AV 1. asemakaava 3-5 v
Asuinalueen laajennus ja virkistysalueiden järjestäminen.

L4. KLASIPRUUKI 89.
Suruttomanmäki
AV 1. asemakaava **varaus**
Asuinalueen laajennus ja virkistysalueiden järjestäminen.

L5. PIETNIEMI 29.
Kirkkokankaantie
AL 1. asemakaava **varaus**
Asuinalueen laajennus, virkistysalueet ja liikennejärjestelyt.

L6. PIETNIEMI 29. Koripajuntie
A 1. asemakaava 1-3 v
Pietniemen asutuksen täydentyminen ja liikennejärjestelyt.

L7. VÄHÄRAUMA 25. Korttelit 121 (osa) ja 123
A asemakaavan muutos 3-5 v
Kerrostalotonttien muutos rivitalotonteiksi.

L8. ULASOORI 30., TIKKULA 24.
korttelit 2 (osa) ja 8 (osa)
TV asemakaavan muutos **varaus**
Yrityskorttelien supistaminen Suntinojan tulvasuojelun parantamiseksi.

L9. VÄHÄRAUMA 25. Liinaharja
AP asemakaavan muutos 3-5 v
Rakennussuojelun ja asumisen uudisrakentamisen yhteensovittaminen.

L10. MUSA 23.
VP asemakaavan muutos 1-3 v
Musan jalkapallokentän ja virkistysalueen kehittäminen.

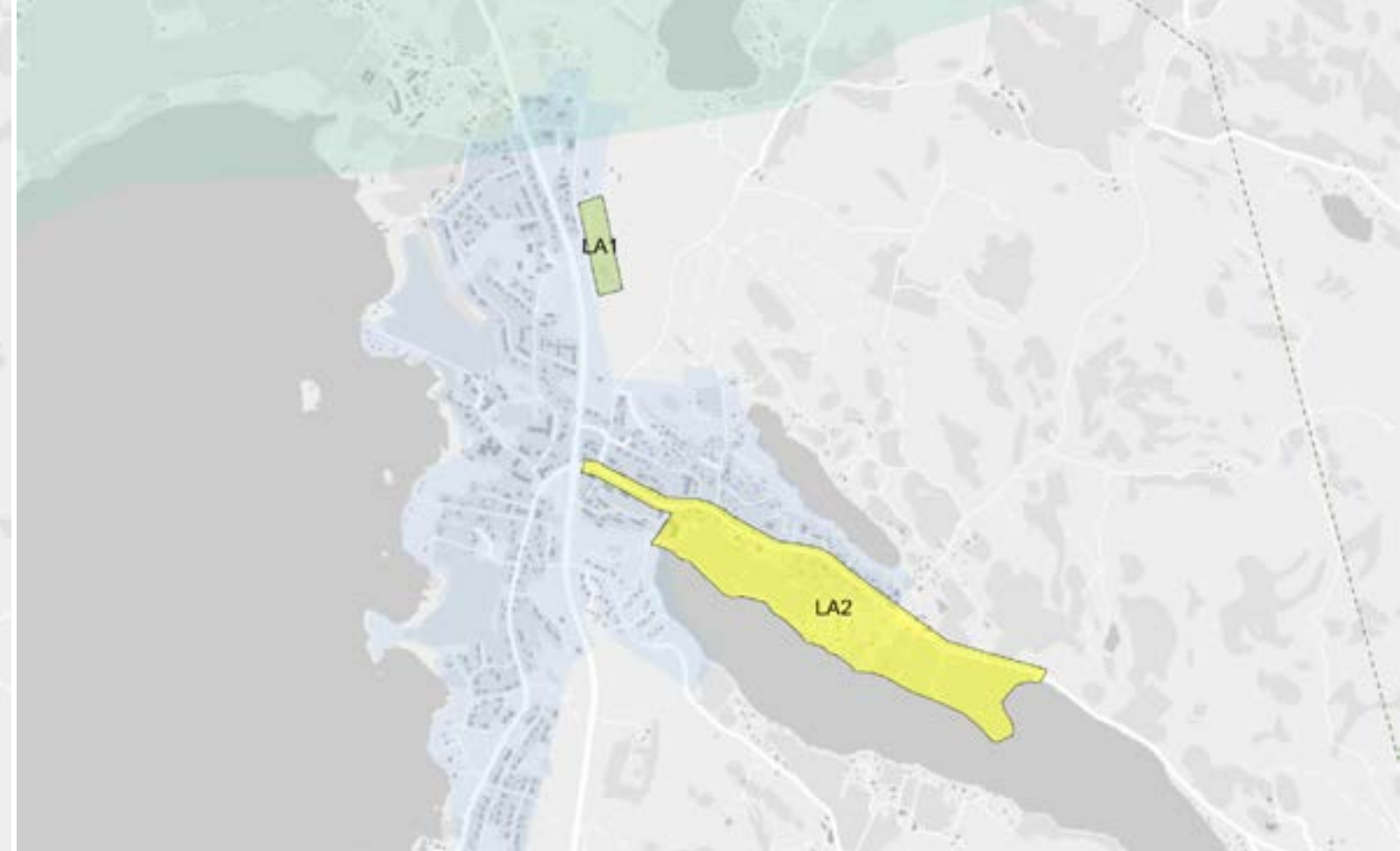


NOORMARKKU

N1. LEHTOLA 87.
Lehtolantie
A 1. asemakaava varaus
Asuntotuotantoa varten.

N2. FINPYY 8.
Ahlströmin ruukkialue
AP asemakaavan muutos **vireillä**
Arkkitehtikilpailun pohjalta taidekeskuksen toteuttaminen, kaavan ajantasaistaminen.
Kaavan tunnus 609 1759.

N3. LAHDENMAA 82.
A 1. asemakaava 3-5 v
Noormarkun Kankaan pientalovaltaisen asuntoalueen laajennus.

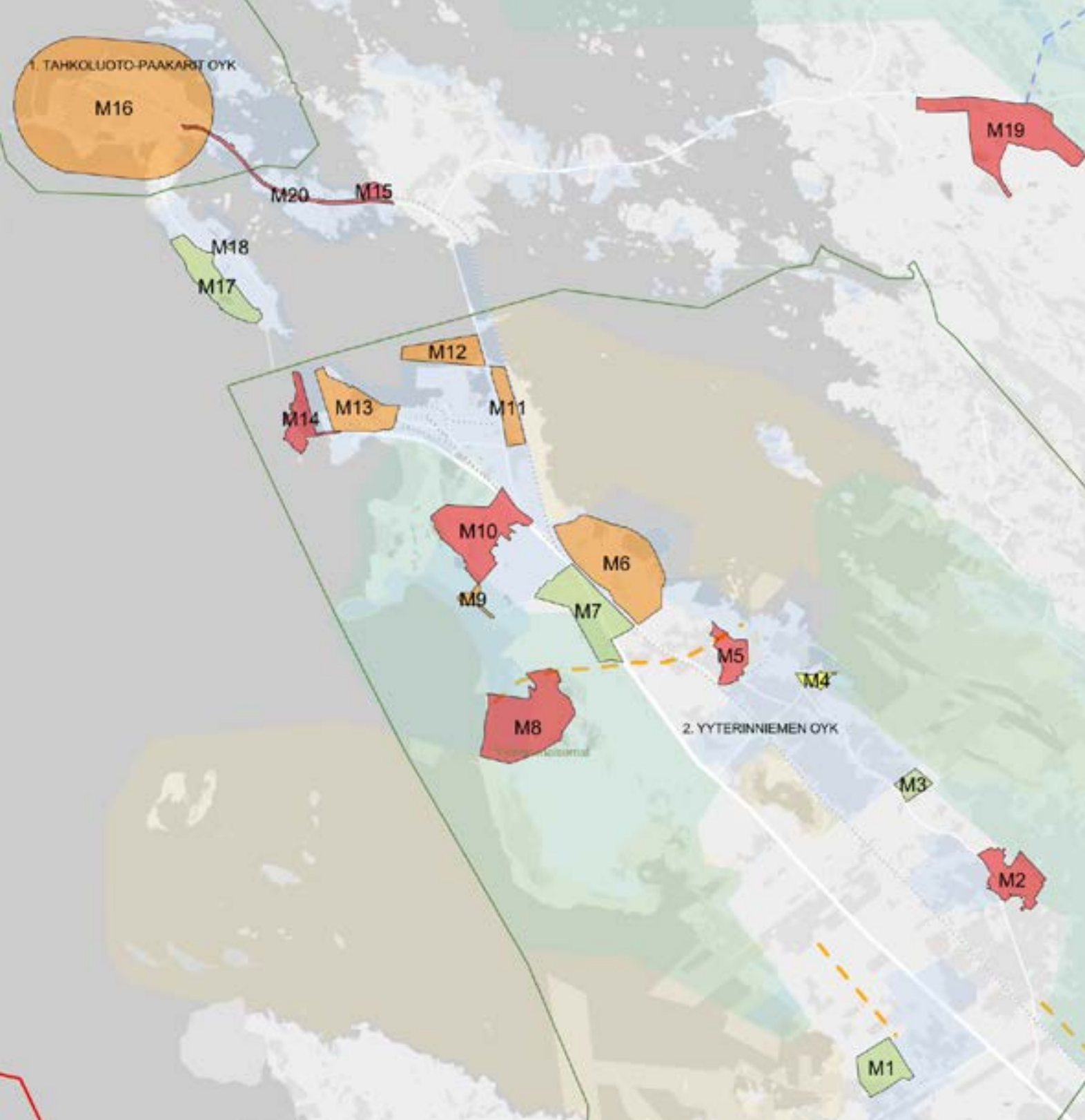


LAVIA

LA1. SUSIKOSKI 91.
Rajaveräjätie
TP 1. asemakaava varaus
Teollisuusalueen laajennus.

LA2. SUSIKOSKI 91.
Tampereentie
MA asemakaavan muutos **3-5 v**
Vanhentuneen liikennealueen kumoaminen, RKY.

Pääasiallinen käyttötarkoitus
A asuminen, *T* teollisuus, *V* virkistys, *RA* vapaa-ajan asuminen,
P palvelut, *L* liikenne, *M* maatalousalue, *Y* yleiset toiminnot



MERI-PORI

M1. UUSINIITTY 35., PAARNOORI 79.

Vanhalehdontie
TAV 1. asemakaava **varaus**
Teollisuusalueen laajennus sekä asutuksen ja viherverkon täydentäminen.

M2. KYLÄSAARI 34. Urheilukenttä

AV 1. asemakaava **vireillä**
Taajaman täydentäminen ja virkistysalueiden järjestäminen.
Kaavan tunnus 609 1647.

M3. FLEIVIIKINRANTA Minkkitie

A 1. asemakaava **varaus**
Uusi kaupunginosa, asuntoalueen täydennys.

M4. PIHLAVA 36. Wiinahaminanpuisto

VP 1. asemakaava **3-5 v**
Virkistysalueen tarkistaminen ja kehittäminen.

M5. HUVILARANTA 68. Sepänmäki

AV 1. asemakaava **vireillä**
Taajaman täydentäminen ja virkistysalueiden järjestäminen.
Kaavan tunnus 609 1637.

M6. KAANAANKORPI 67. Teollisuuspuisto

T asemakaavan muutos **1-3 v**
Kaavan tarkistukset tarpeen mukaan.

M7. KAANAA 61.

Yyterinsantojentie-Hiekkarannantie
LPA 1. asemakaava **varaus**
Vt 2:n rinnakaistiejärjestelyt, palvelualueet ja Yyterin asutuksen laajentuminen.

M8. YYTERI 60. lomakylä

RAV ranta-asemakaava **vireillä**
Uusi lomakylä, luonnonsuojelu.
UPM-lomakylän ranta-asemakaavan tiedot.

M9. YYTERI 60. Hevospankintie

LPV asemakaavan muutos **1-3 v**
Yyterin alueen liikenneyhteyksien ja palvelujen parantamista osana kehitystyötä.

M10. LEVO Levo

APT 1. asemakaava **vireillä**
Uusi kaupunginosa, asuinalueen täydentyminen, virkistysalueiden järjestäminen ja teollisuustoiminnot.
Kaavan tunnus 609 1628.

M11. KIRRINSANTA 66.

T asemakaavan muutos **vireillä**
Energiahuollon alue aurinkoenergian tuotantoa varten.
Kaavan tunnus 609 1771.

M12. MÄNTYLUOTO 65.

T 1. asemakaava **vireillä**
Teollisuusalueen laajennus.
Kaavan tunnus 609 1770.

M13. MÄNTYLUOTO 65. Satama

LT asemakaavan muutos **1-3 v**
Mäntyluodon satama- ja teollisuustoimintojen muutostarpeiden huomioiminen.

M14. MÄNTYLUOTO 65. Kallo

VP asemakaavan muutos **vireillä**
Kallo-Uniluoto asemakaavan päivittäminen palveluita ja virkistyskäyttöä varten.
Kaavan tunnus 609 1758.

M15. VÄHÄ-KATAVA 75. rata-alue

RAL asemakaavan muutos **vireillä**
Tasoristeyksien poistaminen ja liikenneturvallisuuden lisääminen.
Kaavan tunnus 609 1762.

M16. TAHKOLUOTO 70. Satama

LT asemakaavan muutos **1-3 v**
Tahkoluodon satama- ja teollisuustoimintojen muutostarpeiden huomioiminen.

M17. REPOSAARI 71. Takaranta

V 1. asemakaava **varaus**
Virkistyskäytön järjestäminen, luontoarvot.

M18. REPOSAARI 71. kortteli 44

VP asemakaavan muutos **varaus**
Liiketonttien muutos asumispainotteiseen suuntaan.

M19. PEITTOO kierrätyspuisto

T 1. asemakaava **vireillä**
Peittoon kierrätyspuiston kehittäminen, uusi kaupunginosa.
Kaavan tunnus 609 1718.

M20 MÄNTYLUOTO 65., TAHKOLUOTO 73.

JKKP-yhteys
L 1. asemakaava ja asemakaavan muutos **vireillä**
Uusi jalankulku- ja pyöräilyväylä Reposaaren maantien yhteyteen.
Kaavan tunnus 609 1774.

Pääasiallinen käyttötarkoitus

A asuminen, T teollisuus, V virkistys, RA vapaa-ajan asuminen,
P palvelut, L liikenne, M maatalousalue, Y yleiset toiminnot

Muu alueidenkäytön suunnittelu

Porin kaupunki hankkii maata yleiskaavoituksen osoittamilta alueilta ja maapoliittisen ohjelman mukaisten keinojen avulla. Kaupungin maavaranto on merkittävä ja pohjautuu kaupungin perustamisen yhteydessä Ruotsin valtion luovuttamiin alueisiin. Omistus kohdistuu pääasiassa alueille, joilla ei ole yhdyskuntarakenteen järjestämissä paineita. Rakentamisen painopiste on siirtynyt uusilta alueilta nykyisen kaupunkirakenteen sisään, mikä ilmenee muutostarpeina. Raakamaan hankinnan ja lakisääteisen tonttutuotannon lisäksi on lisääntynyt tarve hallita muutosta ja toimia yhtenä osapuolena kehittyvässä kaupunkirakenteessa.

Porin kaupungin luovutettavat tontit 7.2.2024

Omakotitontit 118 kpl, 171 560 m², 37 923 k-m²

Rivitalotontit 21 kpl, 68 965 m², 20 491 k-m²

Kerrostalotontit 12 kpl, 33 372 m², 35 701 k-m²

Liiketontit 35 kpl, 245 192 m², 141 452 k-m²

Teollisuustontit 44 kpl, 462 407 m², 186 145 k-m²

Liikennesuunnittelu on alueidenkäytön suunnittelussa tärkeä teema, joka sisältää tie-, katu- ja kevytliikenneverkkojen merkittävimmät linjaukset sekä liikenneturvallisuuden ja joukkoliikenteen parantamiseen tähtäävät suunnitelmat.

Porin ja Ulvilan alueelle on laadittu **tie- ja katuverkko-suunnitelma**, joka ohjaa maankäytön ja liikenteen suunnittelua seuraavan 20 vuoden aikana. Suunnitelman tavoitteena on edistää kestävästä liikkumisesta, liikenteen sujuvuudesta ja turvallisuudesta, parantaa alueiden saavutettavuutta ja logistiikan sujumista. Suunnitelma toimii myös yleiskaavojen taustaselvityksenä.

Yleis- ja asemakaavojen yhteydessä julkaistaan myös niihin liittyviä selvityksiä. Niihin voi tutustua kaupungin julkaisujärjestelmän kaavat-sivulla (kaava-aineistot, kaavaselostus) <https://pori.cloudnc.fi/fi-FI/Kaavat>. Lisäksi laajempien alueiden selvityksiä julkaistaan kaavoituksen verkkosivuilla.

Porin kansallinen kaupunkipuisto

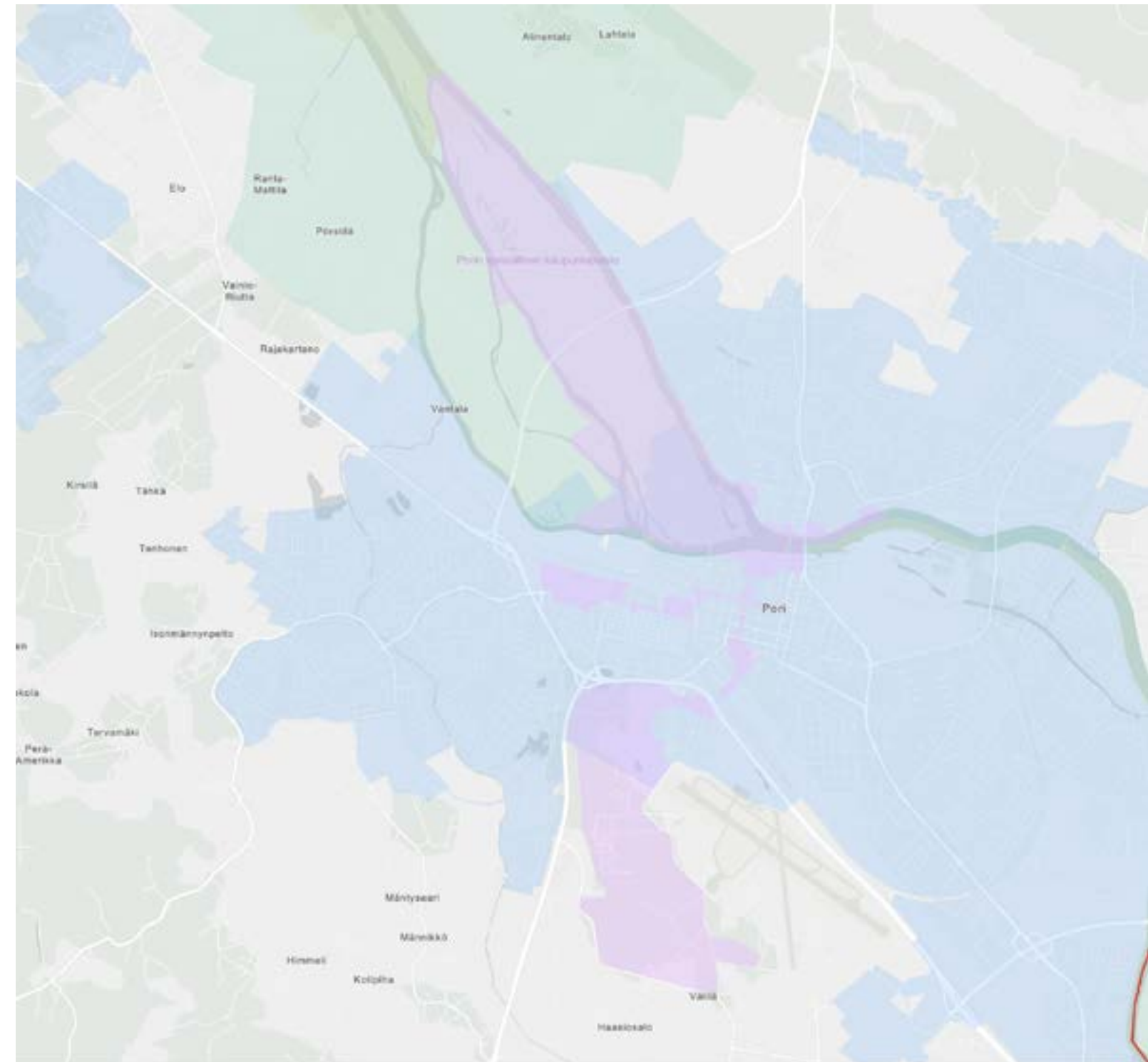
Kansallisen kaupunkipuiston tulevaisuuden roolia ja asemaa varten on käynnistetty kehitystyö. Sen tavoitteena on tunnistaa kaupunkipuiston rooli laadukkaana ja kestävästä kaupunkisuunnittelun välineenä ja toimintatapana. Kehitystyötä tehdään tiiviissä yhteistyössä kaupunkia eri näkökulmista kehittävien tahojen kanssa. Kansallinen kaupunkipuiston tehtävänä on muun muassa huolehtia kaupungin identiteetin säilymisestä, turvata kaupunkilaisille laadukas ja kestävä elinympäristö sekä vahvistaa luonnon monimuotoisuutta viheralueilla. Kaupunkipuisto on maankäyttö- ja rakennuslain mukaisesti perustettu laaja, paikallisen kulttuurin, kulttuuriperinnön, maisemallisten arvojen ja kaupunkikeskustan viheryhteyksien kokonaisuus, jolla on tunnistettuja arvoja sekä nykyisille että tuleville kaupunkilaisille ja matkailijoille.

Porin kansallisen kaupunkipuiston hoitoa ja käyttöä ohjaa ministeriön vahvistama hoito- ja käyttösuunnitelma, jonka päivitystyötä valmistellaan.

Kantakaupungin osalta valmistellaan kaupunkikeskustan siniviher-yhteyksien selvittämistä ekologisten yhteyksien sekä kaupunkilaisten lähivirkistysmahdollisuuksien näkökulmista.

Porin kansallinen kaupunkipuisto on perustettu 2002 ja se kuuluu kansallisten kaupunkipuistojen verkostoon.

Porin kansallinen kaupunkipuisto
Kansalliset kaupunkipuistot



VERKOSTOT JA HANKKEET

Porin kaupunki on mukana vatakunnallisessa maankäytön, asumisen ja liikenteen kehittämisverkostossa, jota kutsutaan **MAL-verkostoksi**. Verkostoon kuuluu 18 suurinta kaupunkiseutua, tutkimuslaitoksia ja valtion edustajia. MAL-verkosto on tärkeä kaupunkiseutujen kohtauspaikka, jossa jaetaan hyviä käytäntöjä, käynnistetään selvityshankkeita ja vaikutetaan lainsäädäntöön. MAL-verkostoa koordinoi Tarpereen kaupunkiseudun kuntayhtymä ja Porin kaupunki on verkoston ohjausryhmän varapuheenjohtaja 2024. Vaikka Pori ei kuulu niiden Suomen 10 suurimman kaupunkiseudun joukkoon, joita velvoittaa MAL-sopimuksen laatiminen, ovat verkoston tuottamat selvitykset ja toimintamallit hyödyllisiä myös Kokemäenjokilaakson kuntayhteistyön eteenpäin viemisessä.

Porin kaupunki on ollut mukana **Hankkeet ja kaavat asianhallinnassa (HAKA)** -hankkeessa yhdessä 10 muun kunnan kanssa. Hankkeessa tuotettiin järjestelmä, jolla voidaan julkaista kaavat ja hankkeet päätöksenteon yhteyteen kunnan verkkosivuille. Hankkeen toteuttamiseen saatiin valtioneuvoston digikannustin-rahoitusta.

Kaavoitusyksikkö on aktiivisesti mukana kehittämässä koko **kaupungin paikkatietoaineistojen käyttöä ja tiedolla johtamista**. Kehittämiskohteina ovat muun muassa paikkatiedon koonti ja muokkaus sekä käyttäjäkokemuksen parantaminen Esrin pilvipalveluiden avulla. Kaavoituksessa on käynnissä Esri:n DMcity-pilotti. DMcity on maankäytön kokonaisratkaisu, jossa yhdistyy paikkatietoalusta ja tiedonhallinta. Pori pilotoi ratkaisua yleiskaavoituksessa. Tarkoituksena on löytää teknisesti sujuva ja käyttäjäystävällinen ratkaisu suunnittelutyöhön.

Porin kaavoitusyksikkö on mukana Valtiovarainministeriön rahoittamassa **Kaavatietojen digitalisointi sekä kunnan kaavayhdistelmän digitointiohje -yhteishankkeessa (KATTI-hanke)**. Hanke päättyy syksyllä 2024. Hankkeessa siirretään vireillä ja voimassa olevat yleiskaavat Esri DMcity -järjestelmään. Tavoitteena on lisätä työtehokkuutta ja helpottaa yleiskaavasuunnittelussa tarvittavaa analyysityötä.

Kaavoitusyksikössä hyödynnetään myös **3D-mallinnusta** osana kaavoitusta. Isommista kaavoituskohteista laaditaan tarvittaessa 3D-mallit, joiden avulla voidaan hahmottaa ympäristöä tavallisia karttasuunnitelmia paremmin ja realistisemmin. 3D-mallinnus tukee suunnittelua ja helpottaa päätöksentekoa sekä toimii osana alueiden markkinointia.

Tulvariskin hallinta

Porin joki- ja meritulvariskiä kuvaa hyvin Suomen ympäristökeskuksen (SYKE) laatima tulvariskikartta meritulvasta, jonka vuotuinen todennäköisyys on 0,1%. SYKE on laatinut erilaisia todennäköisyyslaskelmia, joihin voi tutustua verkossa.

Porin kaupunki on yhdessä Varsinais-Suomen ELY-keskuksen kanssa tehnyt pitkään tulvasuojelutyötä. Toimenpiteitä tulvariskin hallintaan ovat muun muassa vesistön säännöstely, ruoppaukset, Säpilänniemen oikaisu-uoman toteuttaminen sekä suojapatojen rakentaminen ja kunnossapito. Porin tulvasuojelu on osa Kokemäenjoen vesistön tulvariskien hallintaa. Porin padot luokiteltiin patoturvallisuuslain piiriin vuonna 2008, koska Porin vesistötulvan vahingonvaara on Suomen merkittävin.

Maankäytön suunnittelussa ja päätöksenteossa otetaan huomioon tulvariskit. Tarkoituksena on, että Poriin ei synny uusia tulvariskikohteita, vakituinen asutus voidaan suojella harvinaisilta tulvilta eikä ihmisten terveys tai turvallisuus vaarannu. Tulvavaara-alueilla kiinnitetään erityistä huomiota evakuoimamahdollisuuksiin, sähkön-, lämmön- ja vedenjakeluun sekä muun muassa liikenneyhteyksien toimivuuteen.

Tavoitteena tulvasuojelutyössä on estää joen tulviminen ennakoivilla toimenpiteillä, joista viime aikoina on toteutettu muun muassa Ulasoorin ja Tikkulan patojen rakentaminen sekä ruoppauksia Kokemäenjoella. Sunniemen alueen vesitaloushanke on Vaasan hallinto-oikeudessa. Alueelle laadittava asemakaava on ehdotusvaiheessa.

